

Работа со случаем в паллиативной помощи

На примере работы Фонда помощи хосписам «Вера»



Лаврентьева Анастасия

Руководитель Службы сопровождения случая
(взрослые) фонда помощи хосписам «Вера»

О чем мы будем говорить сегодня?

- Что такое паллиативная помощь?
- Сопровождение случая в паллиативной помощи для взрослых - этапы и особенности
- Барьеры и сложности в сопровождении случая
- Разбор случаев на примере



**Паллиативная помощь =
сохранение и улучшение качества
жизни**

Что включает в себя паллиативная помощь?

- **Медицинская помощь:** купирование боли, одышки, нарушения глотания и других тягостных симптомов
- **Уход за тяжелобольным человеком:** профилактика и лечение пролежней, гигиена, кормление и пр.
- **Социальная помощь:** оформление инвалидности, ИПРА, получение лекарств и пр.
- **Коммуникация:** диагноз, жизненный прогноз, план сопровождения
- **Немедицинская помощь:** духовная и эмоциональная поддержка, общение, прогулки, поддержание привычного образа жизни и пр.

Зачем нужна работа со случаем в паллиативной помощи?

- Паллиативная помощь - это не только медицинская поддержка, но и **комплексная работа** с благополучателем и его близкими
- У наших клиентов есть множество проблем на сегодняшний день, для решения которых требуется сопровождение:
 - бюрократические барьеры
 - нехватка информации о паллиативной помощи
 - отсутствие понятной маршрутизации между различными ведомствами и организацией

Этапы и инструменты в работе со случаем

- Первичный сбор данных и анализ ситуации для принятия решения о сопровождении
- Глубинные интервью с благополучателем/близкими
- Разработка стратегии помощи (проблема - цель - задачи)
- Обсуждение и согласование со всеми участниками индивидуального плана сопровождения
- Мониторинг реализации индивидуального плана, внесение изменений, адвокация прав клиента
- Модерируемые интервизии для разбора сложных случаев в мультидисциплинарной команде
- Завершение работы со случаем. Анализ и оценка результатов

Фокусные проблемы

- Купирование тягостных симптомов
- Организация ухода
- Получение энтерального питания, ТСП и медицинских изделий
- Получение паллиативной помощи иногородними и иностранцами
- Эмоциональная поддержка

Барьеры и сложности

- Большое количество социальных проблем у пациентов и их близких, требующих длительного сопровождения
- Короткий прогноз жизни паллиативных пациентов
- Недостаточное межведомственное взаимодействие
- Большой объем необходимой помощи и ограниченные ресурсы

Кейс 1

Маргарита Петровна, 62 года

Подопечная выездной службы ЦПП Хорошево. Обращение от подруги подопечной с просьбой обеспечить её абсорбирующим бельём и средствами для перевязок, а также узнать о том, как получить функциональную кровать.

Маргарита Петровна очень закрытый человек и не пускает к себе врачей выездной службы, при этом страдает от болей и дискомфорта от неудобной постели, а также нуждается в получении абсорбирующего белья и перевязочных материалов, которые подходят ей с учётом состояния здоровья.



Кейс 1

Цель - Маргарита Петровна регулярно получает перевязочные материалы, абсорбирующее белье, а также подобрана комфортная функциональная кровать

Задачи:

1. Наладить коммуникацию с Маргаритой Петровной, договориться об осмотре врача
2. Подбор перевязочных материалов, абсорбирующего белья и кровати
3. Договориться о регулярном созвоне и визитах выездной службе для мониторинга состояния

Результат:

1. Кейс-менеджер провел несколько дистанционных переговоров с Маргаритой Петровной (подключив психолога для консультации), в результате был согласован визит врача, проведен осмотр и назначены необходимые ТСР и расходники
2. Запущен процесс получения всего необходимого от государства, на время ожидания Маргарите Петровне было выдано все необходимое от фонда
3. Маргарите Петровне волонтеры привозят продукты по списку, пока болеет подруга
3. Маргарита Петровна все еще не всегда готова к общению с медицинскими сотрудниками, иногда кейс-менеджеру приходится выступать посредником, провели интервизию с выездной службой, чтобы разобраться, как действовать в таких случаях

Кейс 2

Василий Петрович, 86 лет

Работал инженером на заводе, давно на пенсии, проживает вместе с женой в Москве, имеет московскую прописку.

Два года назад была гангрена, провели больше 8 операций, в итоге отрезаны обе ноги, есть фантомные боли

Госпитализировали в государственный хоспис для подбора препаратов от фантомных болей, успешно подобрали терапию, выписали домой

Сняли с учета Центра паллиативной помощи, дальнейшую помощь должна оказывать поликлиника по месту жительства, но из поликлиники никто не приходит, дозвониться очень сложно, дойти до поликлиники самостоятельно Василий Петрович и его жена не могут, у клиента вернулись боли и есть риск появления пролежней



Кейс 2

Цель - Василий Петрович живет дома, обезболен, не имеет пролежней, может сам себя обслуживать и вести привычный образ жизни

Задачи:

1. Обращение в поликлинику для получения патронажной помощи на дому
2. Подбор корректной схемы обезболивания, выписка рецепта, получение препаратов
3. Обеспечить бытовой комфорт и профилактику появления пролежней

Результат:

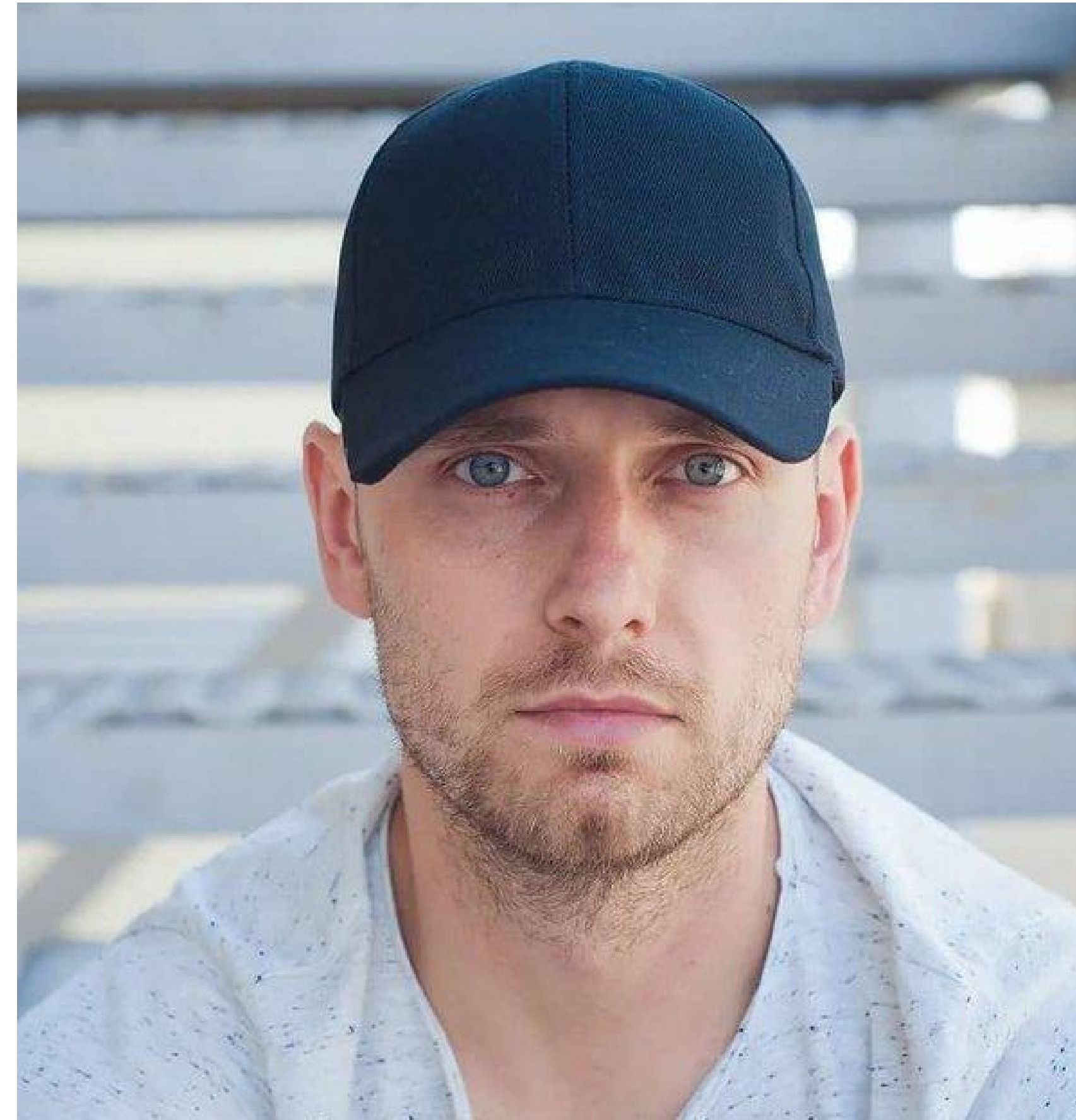
1. После письменного обращения на имя главврача поликлиники к Василию Петровичу пришел врач, подобрал схему обезболивания, выписал рецепт, оставил контактный телефон для связи
2. У Василия Петровича и его жены появилось социальное обслуживание на дому - помощь с уборкой, покупкой продуктов и получением лекарств в аптеке
3. Василий Петрович получил по ИПРА подходящее ему инвалидное кресло, противопролежневый матрас и пеленки. От фонда ему выдали многофункциональную кровать.

Кейс 3

Сергей, 43 год

К кейс-менеджеру повторно обратился Сергей из Пермского края с просьбой о приобретении кресла-коляски с электроприводом. Сергею 43 года, у него миопатия Беккера, он не передвигается сам. Ему необходима кресло-коляска с подголовником, управляемая левой рукой, с одновременной регулировкой угла наклона сидения, подножки и спинки. На старой коляске невозможно перемещаться из-за ее изношенности.

Фонд поддерживает Александра с 2022 года, помогая ему расходными материалами для ИВЛ.



Кейс 3

Цель - Сергей может передвигаться самостоятельно на электроколяске

Задачи:

1. Консультация с юристом о возможности внесения изменений в ИПРА
2. Подготовить спецификацию коляски со всеми необходимыми параметрами
2. Получение электронного сертификата на коляску или закупка от фонда (если невозможно внести в ИПРА)

Результат:

1. Юрист фонда посмотрела все документы Сергея (с его согласия) и подготовила заявления на внесение изменений в ИПРА
2. Подрядчик, с которым работает фонд, сделал спецификацию коляски, максимально подходящей Сергею
2. Кейс-менеджер помогла Сергею подать все необходимые документы и в ИПРА были внесены изменения
3. Сергей получил электронный сертификат на 645 000 рублей и смог приобрести коляску Ottobock Juvo B5, подходящую ему по всем параметрам

 **С ЛЮДЬМИ.**
 **О ЛЮДЯХ.**
 **ДЛЯ ЛЮДЕЙ.**